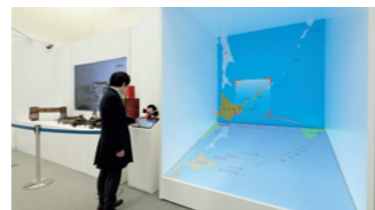




Le musée est désormais également ouvert les weekends et les jours fériés (il est fermé le lundi). Les visiteurs sont accueillis par Erica-chan, la mascotte des Territoires du Nord. Entrée gratuite. Adresse : 3-8-1 Kasumigaseki, Chiyoda-ku, Tokyo.

L'espace dédié aux Territoires du Nord utilise la technique de projection cartographique pour permettre aux visiteurs de visualiser le déroulement de l'invasion et de l'occupation des Territoires du Nord par l'Union soviétique. Les spectateurs peuvent aussi y découvrir la vie des habitants des îles japonaises avant la guerre.



pendant la période d'avant-guerre, mettant en lumière la vie quotidienne des insulaires.

Les quatre îles du Nord demeurent actuellement sous occupation russe en l'absence de tout fondement juridique. Le gouvernement japonais a la ferme intention de poursuivre ses négociations avec la Russie jusqu'à la signature d'un traité de paix qui résoudra le contentieux relatif aux Territoires du Nord.

L'espace dédié à Takeshima met en évidence les documents attestant de la souveraineté territoriale du Japon sur l'île avant la Seconde Guerre mondiale, ainsi que les revendications de la République de Corée et les réfutations du Japon à leur encontre. On trouve également des documents écrits attestant de la reconnaissance de l'appartenance de Takeshima au Japon par le Traité de paix de San Francisco et de son occupation illégale par la Corée du Sud, qui se poursuit à l'heure actuelle.

À la lumière des faits historiques et en vertu du droit international,

Les tablettes mises à disposition gratuitement dans le musée offrent une traduction en anglais de l'essentiel de l'exposition. L'etupirka, un oiseau marin de l'espèce des macareux qui vit dans l'Océan pacifique Nord, y fait même une apparition grâce à la RA (réalité augmentée).



L'espace dédié à Takeshima propose notamment des panneaux d'affichage, des images vidéo et un diorama du territoire. Des preuves et des documents étayant la réfutation japonaise côtoient les allégations formulées par la Corée du Sud.

Takeshima fait incontestablement partie intégrante du territoire japonais. En dépit de ces évidences, l'occupation illégale de l'île par la Corée du Sud perdure. Le Japon demeure résolu à trouver un règlement au litige en s'appuyant sur le droit international, et ce de manière calme et pacifique.

L'espace dédié aux îles Senkaku retrace les étapes du rattachement des îles au territoire japonais avant la Seconde Guerre mondiale. Il montre qu'après une période d'administration par les États-Unis à la fin du conflit, Okinawa et les îles Senkaku ont été restituées au Japon, preuve de

l'infondé des revendications chinoises et taïwanaises.

À la lumière des faits historiques et en vertu du droit international, il ne subsiste aucun doute quant à la souveraineté territoriale du Japon sur les îles Senkaku, qui font partie intégrante de l'Archipel. La question de la souveraineté des îles Senkaku n'est donc pas en débat. Le Japon entend agir avec calme mais fermeté afin de préserver l'intégrité de son territoire.

Le dernier espace d'exposition, appelé « Une pensée qui divise », offre aux visiteurs l'occasion de mener une réflexion sur la légitimité des revendications du Japon et des autres nations. Il constitue une ressource pédagogique permettant de mieux comprendre à la fois la complexité des situations relatives au territoire et à la souveraineté et la réponse japonaise, qui se place en continuité avec le respect de la loi et de l'ordre dans la communauté internationale. \*

MISE À JOUR >>>

# Une compréhension approfondie, une expérience enrichie

## — Le Musée national de l'intégrité territoriale et de la souveraineté —

Un musée national dédié au positionnement du Japon sur son intégrité territoriale et sa souveraineté ouvre ses portes pour la deuxième fois, dans un lieu plus accessible. La mise en scène a été enrichie et la scénographie intègre désormais des projections cartographiques pour plus de clarté. Les visiteurs peuvent quant à eux interagir avec les objets exposés par le biais de la réalité augmentée.

Le Musée national de l'intégrité territoriale et de la souveraineté, qui a ouvert ses portes en 2018, a pour vocation de communiquer et de proposer des informations précises sur la souveraineté du Japon et ses territoires. L'établissement a été transféré dans un espace plus accessible, à quelques minutes de marche de la station de métro Toranomom et à proximité du Palais impérial et du bâtiment de la Diète nationale.

Les 700 m<sup>2</sup> d'exposition de ce musée spacieux comptent trois espaces principaux qui correspondent aux Territoires du Nord, à Takeshima,

et aux îles Senkaku. Parmi les grandes thématiques abordées : une présentation factuelle ; les allégations formulées par les nations étrangères ; les réfutations du Japon. Le parcours est conçu pour mieux comprendre l'histoire de ces territoires. La réalité augmentée (RA) et l'utilisation de projections cartographiques offrent une présentation saisissante des aspects essentiels de ces îles, notamment leur situation passée et présente. Les principaux contenus du musée sont disponibles sur son site internet. ([https://www.cas.go.jp/jp/ryodo\\_eg/taiou/index.html](https://www.cas.go.jp/jp/ryodo_eg/taiou/index.html))

L'espace dédié aux Territoires du Nord présente, sous forme de panneaux, l'histoire de la délimitation territoriale entre le Japon et la Russie ainsi que les détails des négociations bilatérales, y compris celles qui se sont tenues pendant l'ère soviétique. La projection cartographique, par la projection d'images sur une carte en trois dimensions, permet de visualiser le déroulement de l'invasion et de l'occupation des Territoires du Nord par l'Union soviétique en 1945. On peut aussi y découvrir les produits de consommation courante des habitants des quatre îles du Nord



Dans l'espace dédié à Senkaku, l'utilisation d'images de synthèses permet au visiteur de découvrir l'environnement des îles du point de vue d'un albatros à queue courte, un oiseau qui vit sur les îles Minamikojima et Kitakojima.